



2014–2020 metų
Europos Sąjungos
fondų investicijų
veiksmų programa

ROKIŠKIO MIESTO TERITORIJŲ KRAŠTOVAIZDŽIO FORMAVIMAS IR EKOLOGINĖS BŪKLĖS GERINIMAS

SPRENDINIŲ KONKRETIZAVIMAS PROJEKTINIAI PASIŪLYMAI

Projekto organizatorius ir darbo užsakovas:

Rokiškio rajono savivaldybės administracija

Projektą rengėjas:



UAB „Želdynai“

Projekto autoriai:

Projekto vadovas, architektas **Vainius Pilkauskas**

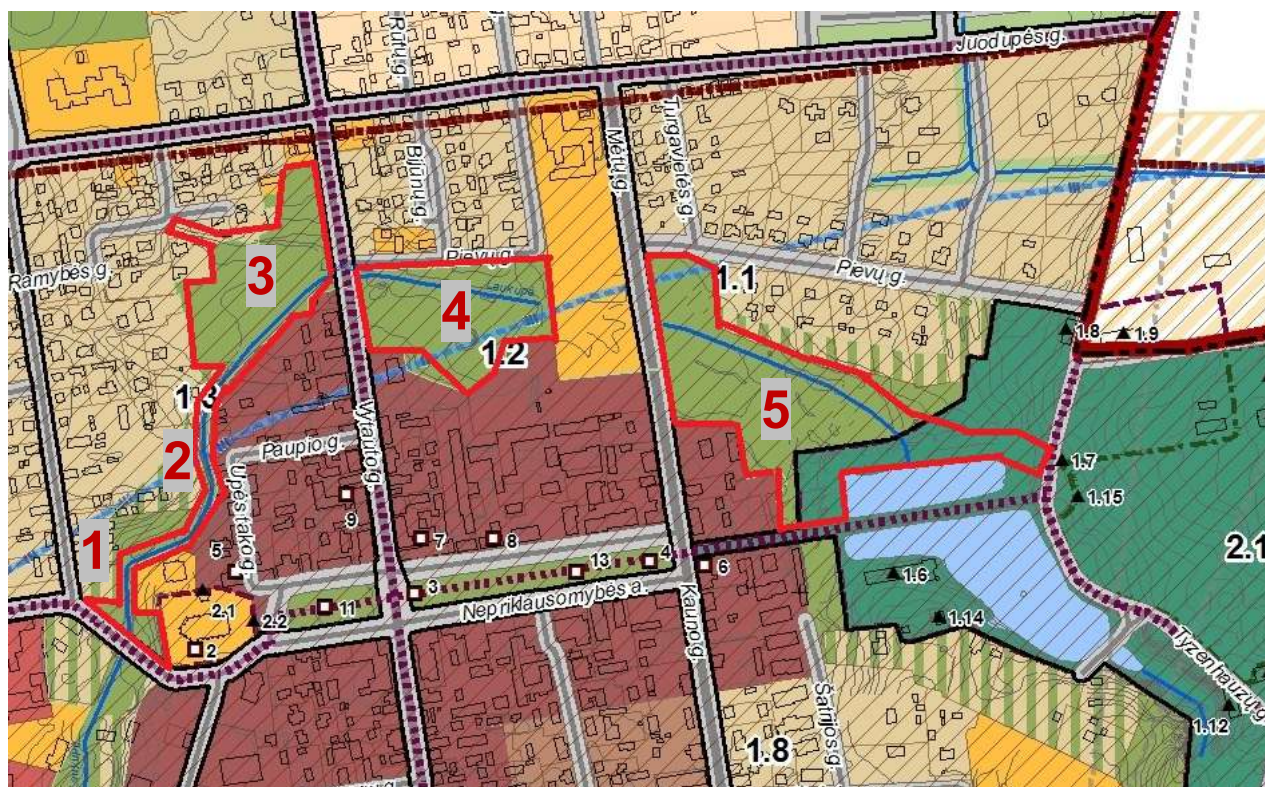
Kraštovaizdžio architektas **Regimantas Pilkauskas**

2019 Kaunas

1. TERITORIJOS SUTVARKYMO SIŪLYMAI

Planuojama tvarkyti apie 6 ha teritorija yra centrinėje Rokiškio miesto dalyje, Laukupės upės pakrančių teritorijoje. Teritoriją sudaro 5 sudėtinės miesto žaliosios jungties teritorijos dalys (žr. 1 pav.):

- Teritorija Nr.1 prie Šv. Mato bažnyčios.
- Teritorija Nr.2 Laukupės upės pakrančių (apsaugos juostos) teritorija.
- Teritorija Nr.3 skveras vakarinėje Vytauto g. pusėje.
- Teritorija Nr.4 skveras rytinėje Vytauto gatvės pusėje.
- Teritorija Nr.5 rekreacinė teritorija tarp Kauno ir Tyzenhauzų gatvių.



1. pav. Numatomos tvarkyti teritorijos vieta Rokiškio miesto bendrojo plano žemėlapyje (teritorijos ribos pažymėtos raudona spalva)

Teritorija Rokiškio miesto centrinėje dalyje šalia Laukupės upės dabar nepritaikyta poilsiui ir laisvalaikio praleidimui, neišnaudojamas teritorijos rekreacinis potencialas. Teritorija patenka į Rokiškio miesto bendrajame plane išskirtas gamtinio karkaso teritorijas. Projektuojama teritorija patenka į pažeisto gamtinio karkaso su miesto žaliosiomis jungtimis ir kitais poilsiui skirtais želdynais teritoriją, kurioje pagal bendrojo plano sprendinius palaikomas ir stiprinamas esamas kraštovaizdžio natūralumas, gražinami ir gausinami kraštovaizdžio natūralumą atkuriantys elementai. Rokiškio mieste tai yra labiausiai nukentėjusi gamtinio karkaso sistemos dalis.

Teritorijoje esančių gamtinio karkaso teritorijų želdiniai turėtų būti gausinami didinant gamtinės aplinkos ekologinį arba rekreacinį pilnavertiškumą. Ypatingas dėmesys turi būti skiriamas apsauginės ir ekologinės paskirties želdynų formavimui Laukupės upės bei kitu vandens telkinių, intensyvaus eismo gatvių urbanizuotoje aplinkoje.

1.1 - Teritorija Nr.1 prie Šv. Mato bažnyčios.

0,46 ha teritorija sudaryta iš:

- 0,208 ha sklypo (kad. nr. 7375/0012:12 Rokiškio m.) Pandėlio g. Rokiškis. Žemės sklypo naudojimo būdas – Bendro naudojimo teritorija;
- 0,12 ha sklypo (kad. nr. 7375/0012:18 Rokiškio m.) Pandėlio g. Rokiškis. Žemės sklypo naudojimo būdas – Bendro naudojimo teritorija;
- Laukupės upės pakrančių (apsaugos juostos) teritorija.

Projektuojamų statinių sąrašas:

1. Pėsčiųjų takai - susisiekimo komunikacijos, keliai 8.1., nauja statyba, nesudėtingi statiniai.

Planiniai sprendiniai. Pietinėje dalyje teritorija ribojasi su Pandėlio gatve, rytinėje dalyje ribojasi su Šv. Mato bažnyčios šventoriaus tvora ir klebonijos sklypu. Vakarinėje dalyje glaudžiasi prie sodybinio užstatymo gyvenamųjų namų sklypų, kurie yra labai priartėję prie upelio. Teritorija vietomis labai siaura: dešiniajame krante mažiausias 3 m plotis, o kairiajame krante sklypo riba sutampa su vagos šlaito ir sklypų riba. Dešiniajame krante numatoma praveisti pėsčiųjų taką. Projektuojamas 1,5 m pločio granito atsijų takas nuo Pandėlio g. iki erdvesnės vietos priešais klebonijos sklypą. Takas skirtas pasivaikščiavimui palei Laukupę, formuojama pieva ir suolai nišose, poilsiui, orientuoti į gražiausias vietos panoramas – bažnyčią ir Laukupę.



2. pav. Numatomos tvarkyti teritorijos Nr.1 esama situacija. Vaizdas nuo Pandėlio g.

Želdinių tvarkymo sprendiniai. Planuojamas esamų želdinių tvarkymas, šalinami menkaverčiai medžiai ir atžalos. Projektuojamos vidutinio aukščio (1,5 m-2 m) *Spiraea douglasii* Hook. - Duglaso lanksva, *Spiraea nipponica* Maxim. - Niponinė lanksva, *Ribes alpinum* L. - Kalninis serbentas ir aukštų (3 m) *Cornus alba* L. - Baltoji sedula krūmų grupės, formuojančios erdvę ir sukuriančios gamtinį foną. Teritorijos pakraščiuose sodinama keletas medžių *Tilia platyphyllos* - Didžialapė liepa, *Quercus robur* L. - Paprastasis ąžuolas, *Acer platanoides* L. - Paprastasis klevas. Detalizuotus sodinamų augalų sprendinius žiūrėti Želdinių tvarkymo plane (brėžinio nr. DS-300-TP-SP-3-1).

1.2 - Teritorija Nr.2 Laukupės upės pakrančių (apsaugos juostos) teritorija.

0,16 ha teritorija sudaryta iš Laukupės upės pakrančių apsaugos juostos teritorijos. Statinių šioje teritorijoje neprojektuojama.

Planiniai sprendiniai. Teritorija užspausta privačių sklypų – vietomis riba sutampa su Laukupės vagos šlaitu ir nebėra galimybės nutiesti tako tęsinio iki 3 teritorijos. Vietomis tvoros priartėja arčiau nei 5 metrai nuo kranto ir nebėra fiziškai galimybės praeiti. Vadovaujantis LR saugomų teritorijų įstatyme apibrėžtu Vandens telkinių pakrančių užtvėrimo reglamentavimu (20 str. 8 punktas) 1) *pakrantėje 5 metrų atstumu nuo vandens telkinio kranto (esant vidutiniam vandens lygiui) negali būti tveriamos tvoros, kitais statiniais, įrenginiais ar įveisiamais želdiniais, medžių ir krūmų liekanomis kliudoma pakrante eiti asmenims (toliau šiame straipsnyje – užtvėrimai);*

2) *jeigu žemės juosta, nurodyta šios dalies 1 punkte, yra užpelkėjusi arba yra stačiame šlaite (skardyje), užtvėrimų draudimas taikomas taip, kad bent vieno metro pločio žemės juosta turi būti tinkama eiti asmenims vandens telkinio pakrante;*



3. pav. Numatomos tvarkyti teritorijos Nr.2 esama situacija. Tvoros, statiniai ir medžių liekanos trukdo praeiti pakrante

Projekte siūloma atlaisvinti 5 metrų pakrantės juostą nuo tvorų, medžių ir krūmų kelmų ir sukurti galimybę praeiti šienaujamos vejės taku palei upelį iki 3 teritorijos dalies ir taip sukurti pėsčiųjų ryšį su Vytauto g.

Želdinių tvarkymo sprendiniai. Planuojami kelmų šalinimo darbai Laukupės pakrantėje, nevertingų želdinių šalinimas, kad būtų sukurta galimybė praeiti žmonėms 1 m pločio vejės taku. Pakrantės vietos pažeistos erozijos, ar atsiradę pažeidimai kelmų šalinimo metu bus užlyginami, esant reikalui sutvirtinami natūraliomis priemonėmis ir užsėjami žoliniais augalais. Platesnėje teritorijos vietoje kairiajame krante sodinama vidutinio aukščio krūmų *Ribes alpinum* L. – Kalninių serbentų, kurie sudarytų žalią foną ir pridengtų sodybų patvorių ūkį.

1.3 - Teritorija Nr.3 skveras vakarinėje Vytauto g. pusėje.

1,4 ha teritorija sudaryta iš:

- 0,086ha sklypo (kad. nr. 7375/0012:11 Rokiškio m.) Vytauto g. Rokiškis. Žemės sklypo naudojimo būdas – Bendro naudojimo teritorija;
- 1,234 ha sklypo (kad. nr. 7375/0012 Rokiškio m.) Vytauto g. Rokiškis. Žemės sklypo naudojimo būdas – Bendro naudojimo teritorija;
- Laukupės upės pakrančių (apsaugos juostos) teritorija.

Projektuojamų statinių sąrašas:

1. Pėsčiųjų takai - susisiekimo komunikacijos, keliai 8.1., nauja statyba, nesudėtingi statiniai.

Planiniai sprendiniai. Rytinėje dalyje teritorija ribojasi su Vytauto gatve, pietinėje dalyje teka Laukupė. Vakarinė ir šiaurinė pusės glaudžiasi prie sodybinio užstatymo gyvenamųjų namų sklypų. Šiuo metu teritorija nenaudojama rekreacijai, nėra takų ar įrenginių, tačiau ši vieta turi potencialo. Projekte numatoma tiesti 1,5 m pločio granito atsijų takus nuo Vytauto g. Formuojamas takas – žiedas skirtas pasivaikščiavimui palei Laukupę, formuojama pieva ir suolai nišose, poilsiui, orientuoti į gražiausias vietos panoramas. Pietinėje dalyje numatoma takų be dangos jungtis palei upelį su nr. 2 ir nr.1 teritorijomis, galimybė pėstiesiems praeiti palei upę iki Pandėlio g.

Šiaurinėje teritorijos dalyje prie Vytauto g. yra senų liepų alėja. Lenkta forma išsidėsčiusi medžių alėja mena laikus, kai alėjos viduriu ėjo Vytauto gatvė, nes dabartinėje gatvės vietoje stovėjo Rokiškio šv. Augustino (gimnazijos moksleivių) bažnyčia (pastatyta 1895 m., nugriauta 1957 m.). Dabartiniu metu alėja naudojama kaip tranzitinis takas - pramintu taku žmonės nuo Vytauto g. eina į Rokiškio polikliniką. Dėl šio poreikio projekte numatoma įrengti 2 m pločio betono trinkelį taką. Prie jo pastatyti suolą nišoje, skirtą trumpam poilsiui išvaizdžių ir istoriją menančių liepų paunksmėje.

Želdinių tvarkymo sprendiniai. Projektuojamame sklype yra aukštų išvaizdžių medžių. Palei Laukupę vyrauja geros būklės gluosniai. Vakarinė sklypo dalis apaugus beržais ir eglėmis, yra jaunuolynas. Pastebima, kad dalis eglių yra nudžiūvusios, tikriausiai, dėl nepalankių augimo sąlygų. Sklype numatomi sanitariniai kirtimai, bei menkaverčių medžių ir krūmų šalinimas.

Projektuojamos pievos erdvėje šiuo metu auga jaunų paprastųjų eglių apie 1,5 m aukščio. Jos bus kertamos arba iškeliamos ar persodinamos į kitas vietas. Sklypo pakraščiuose planuojama sodinti medžių *Alnus glutinosa* Gaertn. – Juodalksnių, *Acer platanoides* L. - Paprastųjų klevų bei erdvės akcentu tapsiantį *Acer platanoides* 'Schwedleri' - Švedlerio klevą. Taip pat projektuojamos

krūmų grupės, formuojančias erdvę ir sukuriančias gamtinį foną. Sodinami vidutinio aukščio (1,5 m - 2 m) saulėtose vietose *Spiraea chamaedrypholia* - Guobalapė lanksva, pavėsyje ūksmingos *Symphoricarpus albus* Blake - Baltuogė meškytė ir kt., aukšti (3 m) žydinčių *Syringa vulgaris* L. – Paprastosios alyvos, žalią foną sudarantys *Corylus avellana* L. – Paprastieji lazdynai. Po medžiais įkurdinami daugiamečių augalų plotai, gėlynai iš *Dryopteris filix-mas* Schott.- Kelminis papartis, *Geranium macrorrhizum* - Stambiašaknis snaputis, *Hosta ventricosa* Stearn.- Mėlynžiedė melsvė augalų.



4. pav. Numatomos tvarkyti teritorijos Nr.3 esama situacija. Gluosniai Laukupės pakrantėje

Krūmai yra svarbus ekologinės pusiausvyros elementas. Krūmuose gyvena daugybė gyvūnų – tai namai paukščiams, bei pakrūmės yra prieglobstis įvairiems vabalams ar smulkiems gyvūnėliams. Krūmų grupės sklypo pakraščiuose padėtų pagerinti migracijos koridorių sąlygas. Taip pat tai yra vizualiai jaukumą sukurianti priemonė. Žydinčių krūmų ir gėlių rūšys projektuojamos pagal augimo sąlygas ir sezoniškumą, kad parkas visu šiltuoju metų laiku turėtų žydinčių augalų. Detalizuotus sodinamų augalų sprendinius žiūrėti Želdinių tvarkymo plane (brėžinio nr. DS-300-TP-SP-3-1).

1.4 - Teritorija Nr.4 skveras rytinėje Vytauto gatvės pusėje.

1,8 ha teritorija sudaryta iš:

- 1,163 ha sklypo (kad. nr. 7375/0011:21 Rokiškio m.) Vytauto g. Rokiškis. Žemės sklypo naudojimo būdas – Bendro naudojimo teritorija;
- 0,32 ha sklypo (kad. nr. 7375/0011 Rokiškio m.) Vytauto g. Rokiškis. Žemės sklypo naudojimo būdas – Bendro naudojimo teritorija;

- Laukupės upės pakrančių (apsaugos juostos) teritorija.

Projektuojamų statinių sąrašas:

1. Pėsčiųjų takai - susisiekimo komunikacijos, keliai 8.1., nauja statyba, nesudėtingi statiniai.
2. Mineralinių medžiagų dangos aikštelė - kitos paskirties inžineriniai statiniai 12., nauja statyba, nesudėtingas statinys.
3. Pralaida - hidrotechnikos statiniai 10., nauja statyba, nesudėtingas statinys.
4. Apšvietimo tinklai – elektros tinklai 9.6., nauja statyba, nesudėtingas statinys.

Šioje teritorijoje nuo seno yra įkurtas miesto želdynas. 1921 m. miesto plane žymimas kaip Miesto sodas. Dabar dažniau vadinama ši teritorija skveru, tačiau projekte numaćius įrengti takų ir įkurdinti daugiau funkcijų, ši teritorija taptų panašesnė į miesto parką o ne į trumpalaikiam poilsiui skirtą skverą.

Planiniai sprendiniai. Vakarinėje dalyje teritorija ribojasi su Vytauto g. – svarbi lankytojų patekimo ašis iš miesto centrinės aikštės. Šiaurinėje dalyje teritoriją dalina Laukupė ir ribojasi su J. Biliūno gatve. Rytinėje dalyje parko ribą užbaigia Rokiškio Senamiesčio pradinės mokyklos sklypas ir jame esantis stadionas. Pietrytiniame kampe ribojasi su AB „Rokiškio komunalininko“ teritorija.

Parkas turi tris skirtingos funkcijos dalis:

Monumentalioji parko dalis – vakarinėje sklypo dalyje prie Vytauto g. Esamas paminklas sovietų okupacijos aukoms atminti (Skulptoriaus Roberto Antinio (jaunesniojo) ir architekto Eugenijaus Miliūno paminklas “Rūpintojėlis” pastatytas 1993 metais) yra svarbus Rokiškio miesto lankytinas objektas. Koplytėlę primenanti skulptūra ir šalia daugybė nedidelių antkapių su Sibire, tremtyje, žuvusių žmonių vardais užima svarbią teritorijos dalį.

Svarbu paminėti, kad teritorijoje iki šiol nėra nei vieno suolo lankytojams prisėsti. Pėsčiųjų takai iki skulptūros siauri ir užsibaigiantys ties žmonių vardų lentelėmis yra šio memorialo kompozicijos elementai. Tačiau nėra kitų takų jungiančių memorialą su likusia parko dalimi. Gyventojų poreikis parke turėti tranzitinių pėsčiųjų takų matomas iš pramintų pievoje takų ir periodiškai matomų jais einančių žmonių.

Projektuojami papildomi takai prie paminklo sovietų okupacijos aukoms atminti, kurie nepažeidžia esamo akmeninio grindinio (memorialo elementų), o leidžia lankytojams patogiau prieiti iš rytinės ir pietinės parko dalies. Suformuojama vejų erdvė minėjimo renginiams, bei poilsio vietos su suolais. Krūmais formuojama jauki erdvė aplink paminklą, atribojama monumentalioji dalis nuo planuojamos aktyvaus laisvalaikio zonos parko rytinėje dalyje.

Ramaus poilsio parko dalis – centrinė parko dalis skirta ramiam poilsiui, pasivaikščiavimams. Formuojama vejų erdvė bei poilsio vietos su suolais nišose aplink Laukupės salą. Sodinami medžiai, krūmai, daugiamečiai augalai ir gėlės.

Aktyvios veiklos parko dalis – planuojamos mineralinių medžiagų dangos aikštelės apsuptos žalumos. Esanti kalva gali būti naudojama žiemos pramogoms, o vasarą tarnautų kaip atrakcija apžvelgti parką iš aukščiau. Į ją būtų galima užlipti per šienautą pievą.

Želdinių tvarkymo sprendiniai. Projektuojamame sklype yra aukštų išvaizdžių geros būklės medžių. Prie Vytauto g. Miesto sodo dalyje yra mažalapių liepų, paprastųjų uosių. Mažiau

vertingų drebulių, tačiau jos šiuo metu yra išvaizdžios ir geros būklės. Prasčiau atrodantys yra spygliuočiai – eglės, nustelbtos aukštesnių lapuočių medžių.

Sklype numatomi sanitariniai kirtimai, bei menkaverčių medžių ir krūmų šalinimas. Rytinėje dalyje augantys uosialapiai klevai lot. *Acer negundo* L. (įtraukti į LR AM invazinių Lietuvoje rūšių sąrašą) bus kertami.



5. pav. Numatomos tvarkyti teritorijos Nr.4 esama situacija. Paminklas "Rūpintojėlis" ir jo aplinka

Sklype planuojama sodinti medžių ir krūmų. Rytinėje dalyje sodinami *Tilia platyphyllos* - Didžialapė liepa, *Quercus robur* L. - Paprastasis ąžuolas, *Acer platanoides* L. - Paprastasis klevas. Numatyti žemi žydintys krūmai *Spiraea japonica* 'Bumalda' - Bumaldo jap.laksva, *Dasiphora fruticosa* - Paprastasis sidabrakrūmis, vidutinio aukščio (1,5 m-2 m) *Berberis thunbergii* DC. - Tunbergo raugerškis, *Ribes alpinum* L. - Kalninis serbentas, pavėsyje ūksmingos *Symphoricarpos albus* Blake - Baltuogė meškytė ir aukštų (3 m) žydinčių *Syringa vulgaris* L. – Paprastosios alyvos, žalią foną sudarantys *Corylus avellana* L. – Paprastieji lazdynai krūmų grupės.

Po medžiais įkurdinti daugiamečių augalų plotus, gėlynus. Parenkamos išvermingos augalų rūšys, reikalaujančios mažai priežiūros ir tinkančios esamoms augimo sąlygoms. Ypatingas dėmesys skiriamas apželdinti rytinėje dalyje projektuojamas universalios veiklos, gamtos pažinimo aikšteles, kad teritorija būtų jauki ir turėtų šešėlio. Taip pat svarbu atriboti parką nuo AB „Rokiškio komunalininko“ sklypo, uždengti neišvaizdžią konteinerių saugojimo aikštelę. Dėl šios priežasties yra siūloma sodinti aukštų krūmų ir vidutinio aukščio krūmų juostas palei sklypo ribą, kurios greičiau augdamos uždengtų vaizdą nei sodinami medžiai. Detalizuotus sodinamų augalų sprendinius žiūrėti Želdinių tvarkymo plane (brėžinio nr. DS-300-TP-SP-3-2).

Apšvietimas. Parko vakarinėje dalyje planuojama įrengti šviestuvus monumentaliojoje parko dalyje. Numatomi šviestuvai su 4-5 m aukščio atramomis, LED su plačia optika, apšviestų paminklo sovietų okupacijos aukoms atminti aplinką, o akcentiniai šviestuvai apšviestų vertingiausių senus medžius. Rokiškio miesto istorinės dalies (unikalus kultūros vertybės kodas 17102) viena iš vertingųjų savybių yra želdynai: buv. miesto sodas, jo želdiniai. Apšvietimas išryškins šią vertybę - svarbiausi medžiai yra išvaizdūs uosiai kurių kamieno skersmuo virš virš 60 cm, bei šimtamečių liepų eilė menančių senojo miesto sodo laikus. Svarbiausius medžius siūloma apšviesti iš lajų apačios įrengiant žemus 0,4 m aukščio prožektorius. Projektuojamą apšvietimą planuojama prijungti į esamą gatvių apšvietimo tinklą.

1.5 - Teritorija Nr.5 rekreacinė teritorija tarp Kauno ir Tyzenhauzų gatvių.

3,5 ha teritorija sudaryta iš:

- 0,91 ha sklypo (kad. nr. 7375/0011:16 Rokiškio m.) Kauno g. Rokiškis. Žemės sklypo naudojimo būdas – Bendro naudojimo teritorija;
- 1,61 ha sklypo (kad. nr. 7375/0011 Rokiškio m.) Kauno g. Rokiškis. Žemės sklypo naudojimo būdas – Bendro naudojimo teritorija;
- 2,79 ha sklypo (kad. nr. 7375/0011:103 Rokiškio m.) Tyzenhauzų g. Rokiškis. Žemės sklypo naudojimo būdas – Bendro naudojimo teritorija;
- Laukupės upės pakrančių (apsaugos juostos) teritorija.

Projektuojamų statinių sąrašas:

1. Pėsčiųjų takai - susisiekimo komunikacijos, keliai 8.1., nauja statyba, nesudėtingi statiniai.
2. Mineralinių medžiagų dangos aikštelė - kitos paskirties inžineriniai statiniai 12., nauja statyba, nesudėtingas statinys.
3. Pralaidos - hidrotechnikos statiniai 10., nauja statyba, nesudėtingi statiniai.

Planiniai sprendiniai. Teritorijos vakarinėje dalyje besiribojančioje su Kauno gatve 2011 m. buvo įkurtas Muzikos skveras, pradėti sodinti medeliai. 2015 m. Lietuvos pensininkų sąjungos „Bočiai“ Rokiškio bendrijos nariai pastatė akmeninį paminklą muzikai. Nuo medžių sodinimo pradžios iki šių dienų, kol kas nebuvo įrengtų takų, skvero įrenginių. Ši teritorija yra priešais Rudolfo Lymano muzikos mokyklą, ir turi didelį potencialą tapti lankomu ir mėgstamu miestiečių bei miesto svečių skveru. Įrengus takus ir sukūrus infrastruktūrą, atsirastų nauja pėsčiųjų kryptis nuo Rokiškio dvaro tvenkinių iki muzikos mokyklos Kauno g.

Teritorija skirstoma į skirtingos funkcijos dalis:

Monumentalioji Muzikos skvero dalis – sodinami medžiai žymių muzikų garbei (Rudolfas Lymanas, Mikas Petrauskas, Juozas Tallat-Kelpša, Juozas Gruodis, Juozas Katelė). Prie medžių gali būti vietos skulptūroms, paminklams, informacinėms lentelėms ir pan. Medžių vietos gerai apšviestos pietinės saulės ir gerai matomos nuo parko takų. Čia pat formuojama parko erdvi pieva, kuri reikalui esant gali būti naudojama renginiams, miesto ar muzikos mokyklos šventėms, koncertams.

Atokiau nuo Kauno gatvės prie Laukupės upelio kuriama Lauko muzikos instrumentų aikštelė. Takais ir želdiniais formuojama erdvė, kurioje galėtų būti įrengti stacionarūs muzikos instrumentai išdėstyti erdvėje. Metaliniai perkusijos instrumentai tinkami groti suaugusiems ir vaikams pagyvintų skvera, o jo erdvės užsipildytų muzikos garsais.

Gamtinė parko dalis – tai teritorija nuo muzikos skvero besitęsianti palei Laukupę iki dvaro tvenkinių. Šiuo metu žmonių poilsiui nenaudojama vieta yra neįžengiama dėl sužėlusių krūmynų, pašlapusių pievų. Atlaisvinus erdves nuo menkaverčių želdinių bus įrengiami vejos takai vedantys iki dvaro tvenkinio skirti pasivaikščiavimams, bei lankytojų srautams nukreipti į Muzikos skverą.

Teritorija ties Pievų g. ir Kauno g. sankryža nuo muzikos skvero atribota Laukupės upeliu. Šią kiek atskirtą vietą siūlome paversti universalios veiklos erdve. Centrinė veja apjuosta pėsčiųjų tako tinkama įvairiai aktyviai veiklai ir poilsiui, išskyloms. Medžiai ir krūmai pakraščiuose sukurtų jaukią parko erdvę ir atskiria nuo gatvių. O pietinėje dalyje palikta properša ties Laukupe, leistų grožėtis upeliu ir būtų vizualinis ryšys su Muzikos skveru. Tiltelis nėra numatomas, dėl projekto



6. pav. Numatomos tvarkyti teritorijos Nr.5 esama situacija. Muzikos skveras.

įgyvendinimą finansiškai išbranginančio sprendimo. Šiuo metu jungtis pėstiesiems per Laukupę yra naujai sutvarkytas pėsčiųjų dviračių takas palei Kauno gatvę.

Paviršinio lietaus vandens pertekliui surinkti numatoma įrengti lėkštašlaičius griovius ir perteklinį vandenį nuvesti į Laukupės upelį. Reljefą formuoti taip, kad nebūtų užliejami gretimi sklypai ir projektuojamos teritorijos vanduo netekėtų į gretimus gyventojų sklypus. Drėgniausiose vietose palei Kauno g. 1 ir 3 sklypus planuojami nauji grioviai, kuriais nutekės lietaus vanduo pavasario atlydžio ar vasaros liūčių metu. Dėl nuolydžio vanduo grioviuose pastoviai neišlaikys, jis subėgs į Laukupę, o esant sausam periodui apaugę pievų augalais lėkšti grioviai neišsiskirs ir bus kaip pieva. Takų ir griovių susikirtimo vietose įrengiamos PVC pralaidos ir klojamas takas virš pralaidos.

Želdinių tvarkymo sprendiniai.

Planuojami sanitariniai kirtimai rytinėje teritorijos dalyje ties Laukupe - kertami menkaverčiai, pažeisti medžiai, savaiminiai krūmynai. Vertingi medžiai tokie kaip paprastieji

klevai ar aukšti geros būklės gluosniai bus paliekami ir išryškunami. Formuojamos parko erdvės sodinamais medžiais ir įvairiais krūmais. Projektuojamų medžių rūšys *Quercus robur* L. - Paprastasis ąžuolas, *Acer platanoides* L. - Paprastasis klevas, *Alnus glutinosa* Gaertn. – Juodalksnis parinktos būdingos aplinkai ir tinkamos pagal augimo sąlygas. Projektuojamų krūmų rūšys parinktos pagal tinkančias augimo sąlygas bei pagal parko erdvių organizavimo kriterijus. Akcentinėse vietose, puošiama žydinčiomis lanksvomis ir alyvomis. Kelių rūšių lanksvos žydės skirtingu metu, todėl visą vasarą parke bus žydinčių krūmų. Teritorijos pakraščiuose ir vietose, kur norima atriboti parką, sukurti žalią foną, sodinami *Corylus avellana* L. – Paprastieji lazdynai, *Ribes alpinum* L. - Kalninis serbentas ir *Cornus alba* L. - Baltoji sedula, kuri savo rausvomis šakomis papuoš parką ir žiemą.

Po medžiais ir įkurdinti daugiamečių augalų plotus, gėlynus. Parenkamos išvermingos augalų rūšys, reikalaujančios mažai priežiūros ir tinkančios esamoms augimo sąlygoms.

Muzikos skvero vejose įrengiamos ir intensyviau prižiūrimos, kad jomis galima būtų vaikščioti, naudoti žaidimams, ar renginiams, o gamtinės dalies link dvaro tvenkinių pievos turėtų būti šienaujamos tik 1-2 kartus per metus (geriausia po Joninių), kad jose išsilaikytų pievų gėlės, žolinių augalų įvairovė. Šienaujant dažniau, augalai nespės subrandinti sėklų ir išnyks.

1.6 Sutvarkytos teritorijos priežiūros (eksploatacijos) aprašas

Laukupės pakrantės teritorijos turės būti prižiūrima pagal teritorijos priežiūros schemą ir aprašą. Schemoje bus parodyti šienaujami plotai, nustatytas šienavimo kiekis, dažnumas sezono metu. Pievas prie takų, daugiausiai lankomų vietų, pievas siūlome šienauti 4 kartus per metus. Atokesnes pievas ir šlaitus, siūlome šienauti 1-2 kartus per metus po Joninių, kai nužydi dauguma augalų ir rudenį, kad žoliniai augalai subrandintų ir išbertų sėklas. Rečiau pjaunamos pievos – tai maisto šaltinis paukščiams ir smulkiems žvėreliams. Aukšta žolė tinkama slėptis, tiek mažiems gyvūnams (kirstukai, pelės, žvirbliniai paukščiai), tiek stambesniems (pilkiesiems kiškiams). Dabar Laukupės pakrantės vis intensyviau naudojamos žmonių, natūralūs gamtiniai procesai prislopinti, todėl norėdami turėti buveinių įvairovę, turime ją palaikyti žmogaus pagalba. Upės pakrantės atlieka žaliosios jungties (dar vadinamos ekologiniu koridoriumi) funkciją, todėl dalinis sukultūrinimas gali padėti išsaugoti ekologinę pusiausvyrą.

Naujai pasodinti medžiai ir krūmai mulčiuojami nupjauta žole vieną - du kartus per sezoną iki liepos mėnesio pabaigos. Mulčiuojama mažiausiai tris metus po pasodinimo. Mulčias atlieka daug funkcijų - tai trąšos geresniam augimui, mulčias neleidžia dirvai perdžiūti, po mulčiu žemė tampa puri, mulčias yra apsauga, kad šienaujant nebūtų pažeisti kamienai. Mulčiuojant, žolė prie kamienų nepriklaidžiama. Ant medžių kamienų uždėdama apsauga, kad medžių kamienai nebūtų pažeisti šienaujant. Nuolat tikrinamas medžių pririšimas prie kuolų ir kuolų vertikalumas, pririšimo ir apsaugos nuo šienavimo pažeidimų atnaujinimas. Laistymas pagal poreikį naujai pasodintiems medžiams, 1-2 metus nuo pasodinimo. Esant poreikiui vykdomas medžių genėjimas. Neprigijus ar žuvus želdiniams, sodinami tos pačios rūšies nauji želdiniai. Nuvirtę, supuvę medžiai šalinami iš teritorijos, šakos malamos vietoje ir skiedros naudojamos mulčiui po krūmais. Stambiausios medžių kamienų dalys, gali būti paliekamos, atokiau nuo takų ir intensyviai lankomų vietų, dėl bioįvairovės, kur įsikurtų kerpių ir vabalų buveinė.

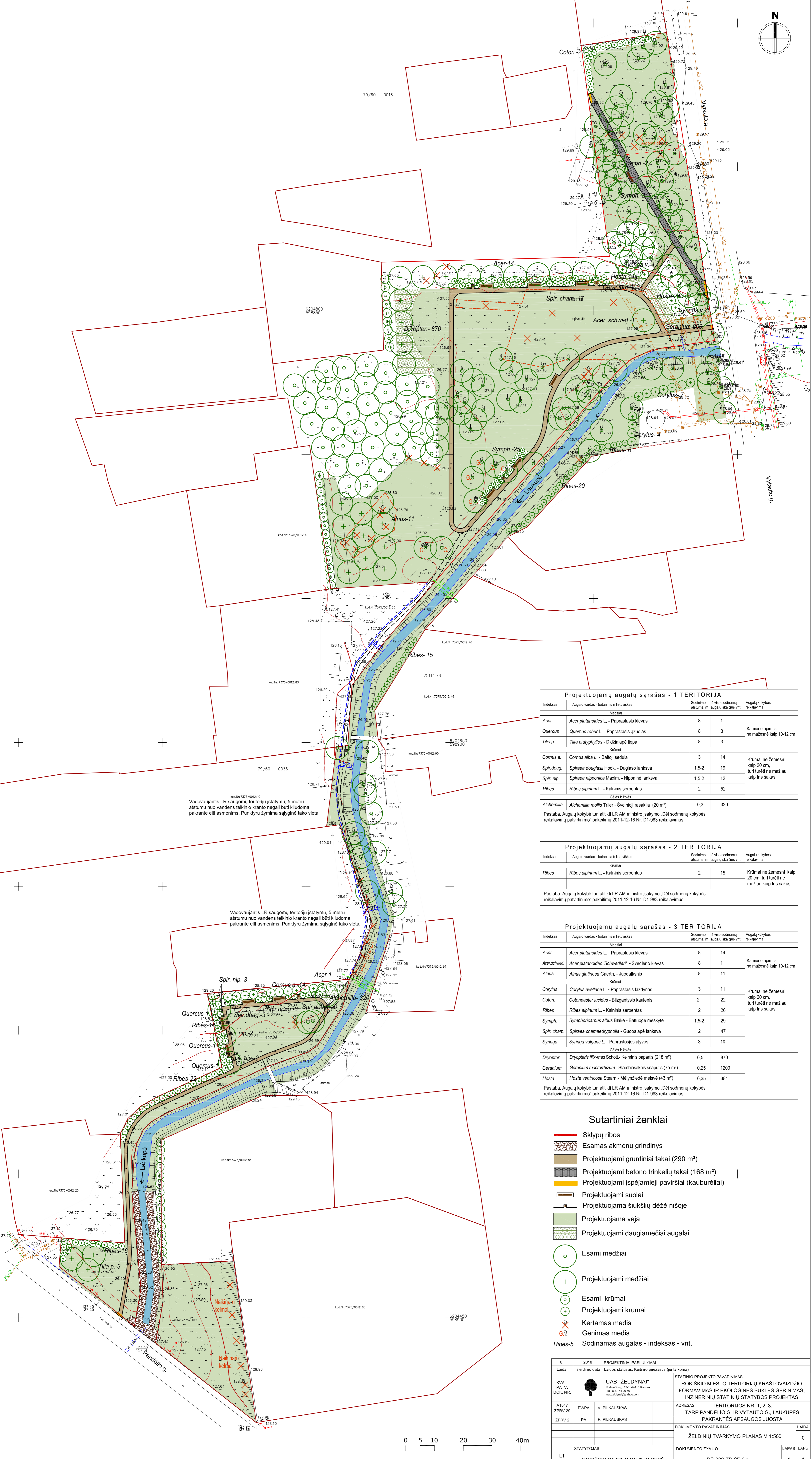
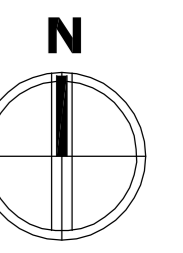
Sutankinto grunto takai vasarą šluojami, ravima žolė. Takai žiemą druska nebarstomi. Atsiradus nelygumams, užpildomi atsijomis ir sutankinami iki projekcinio dangos lygio. Medinės dalys (suolai) dažomos, impregnuojamos pagal poreikį.

1.7 Teritorijos pritaikymas žmonėms su negalia

Projektuojama Laukupės pakrančių teritorija bus pritaikyta žmonių su negalia poreikiams. Takai projektuojamoje teritorijoje planuojami sąlyginai lygioje reljefo vietoje, patogioje judėjimui, tarp 127-128 m absoliutinių altitudžių. Takai planuojami 1,5-2,0 m pločio, sutankintų atsijų, kuriame nebus kliūčių, nelygumų didesnių nei 20 mm ir vietomis, betono trinkelio. Pėsčiųjų tako išilginis nuolydis turi būti ne didesnis kaip 1:20 (5 %). Skersinis pėsčiųjų tako nuolydis turi būti ne didesnis kaip 1:30 (3,3 %). Šalia pėsčiųjų takų, ne rečiau kaip kas 150 m, įrengiamos poilsio aikštelės su suoleliai pritaikytos ir žmonėms su negalia.

Pėsčiųjų takų susikirtimų vietose su važiuojamąja dalimi įrengiami įspėjamieji paviršiai iš apvalių kauburėlių (kauburėlių skersmuo 20-25 mm, aukštis 4-5 mm, atstumai tarp centrų 60 mm), skirti įspėti apie priekyje esančius aukščio pasikeitimus, takų krypčių susikirtimo centrus, takų susikirtimo su važiuojamąja dalimi vietas. Jų savybės turi atitikti STR 2.03.01:2001 Statiniai ir teritorijos. Reikalavimai žmonių su negalia reikmėms 135 punkto reikalavimus. Takų susikirtimo vietose su gatvių danga, perėjomis, takas formuojamas su nuolydžiu, bortas nuleidžiamas iki gatvės dangos lygio.

Šiuo projektu bus sukurta galimybė, išsaugant gamtinę aplinką, natūralų kraštovaizdį ir išlaikant natūralų teritorijos charakterį, ją pritaikyti gyventojų pažinimui bei poilsiui. Teritorija būtų pritaikoma viešam naudojimui ir žmonių su negalia poreikiams.



Projektuojamų augalų sąrašas - 1 TERITORIJA

Indeksas	Augalo vardas - botaninis ir fetuvinikas	Sodinimo atstumas m	Hė viso sodinamų augalų skaičius vnt.	Augalų kokybės reikalavimai
Medžiai				
Acer	Acer platanoides L. - Paprastasis klevas	8	1	
Quercus	Quercus robur L. - Paprastasis ąžuolas	8	3	Kamieno apimtis - ne mažesnė kaip 10-12 cm
Tilia p.	Tilia platyphyllos - Didžialapė liepa	8	3	
Krūmai				
Cornus a.	Cornus alba L. - Baltoji sedula	3	14	Krūmai ne žemesni kaip 20 cm.
Spir. doug.	Spiraea douglasii Hook. - Duglaso lanksva	1,5-2	19	turi turėti ne mažiau kaip tris šakas.
Spir. nip.	Spiraea nipponica Maxim. - Niponinė lanksva	1,5-2	12	
Ribes	Ribes alpinum L. - Kaininis serbentas	2	52	
Gėlės ir žolės				
Alchemilla	Alchemilla mollis Trierer - Sveikinčių rasakilla (20 m²)	0,3	320	

Pastaba. Augalų kokybė turi atitikti LR AM ministro įsakymo „Dėl sodmenų kokybės reikalavimų patvirtinimo“ paketimą 2011-12-16 Nr. D1-983 reikalavimus.

Projektuojamų augalų sąrašas - 2 TERITORIJA

Indeksas	Augalo vardas - botaninis ir fetuvinikas	Sodinimo atstumas m	Hė viso sodinamų augalų skaičius vnt.	Augalų kokybės reikalavimai
Krūmai				
Ribes	Ribes alpinum L. - Kaininis serbentas	2	15	Krūmai ne žemesni kaip 20 cm. turi turėti ne mažiau kaip tris šakas.

Pastaba. Augalų kokybė turi atitikti LR AM ministro įsakymo „Dėl sodmenų kokybės reikalavimų patvirtinimo“ paketimą 2011-12-16 Nr. D1-983 reikalavimus.

Projektuojamų augalų sąrašas - 3 TERITORIJA

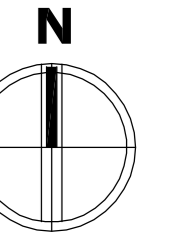
Indeksas	Augalo vardas - botaninis ir fetuvinikas	Sodinimo atstumas m	Hė viso sodinamų augalų skaičius vnt.	Augalų kokybės reikalavimai
Medžiai				
Acer	Acer platanoides L. - Paprastasis klevas	8	14	
Acer.schwed.	Acer platanoides 'Schwedleri' - Švedlenio klevas	8	1	Kamieno apimtis - ne mažesnė kaip 10-12 cm
Alnus	Alnus glutinosa Gaertn. - Juodalksnis	8	11	
Krūmai				
Corylus	Corylus avellana L. - Paprastasis lazdynas	3	11	Krūmai ne žemesni kaip 20 cm.
Coton.	Cotoneaster lucidus - Blizgantisis kaulenis	2	22	turi turėti ne mažiau kaip tris šakas.
Ribes	Ribes alpinum L. - Kaininis serbentas	2	26	
Symph.	Symphoricarpos albus Blake - Baltuojuo meškylė	1,5-2	29	
Spir. cham.	Spiraea chamaedryfolia - Guobalapė lanksva	2	47	
Syringa	Syringa vulgaris L. - Paprastasis alvos	3	10	
Gėlės ir žolės				
Dryopter.	Dryopteris filix-mas Schott. - Kelmėnis papartis (218 m²)	0,5	870	
Geranium	Geranium macrorrhizum - Stambiašaknis snaputis (75 m²)	0,25	1200	
Hosta	Hosta ventricosa Stearn. - Mėlynziedė melsvė (43 m²)	0,35	384	

Pastaba. Augalų kokybė turi atitikti LR AM ministro įsakymo „Dėl sodmenų kokybės reikalavimų patvirtinimo“ paketimą 2011-12-16 Nr. D1-983 reikalavimus.

Sutartiniai ženklai

- Sklypų ribos
- Esamas akmenų grindinys
- Projektuojami gruntiniai takai (290 m²)
- Projektuojami betono trinkelė takai (168 m²)
- Projektuojami įspėjamieji paviršiai (kauburėliai)
- Projektuojami suoliai
- Projektuojama šiukšlių dėžė nišoje
- Projektuojama veja
- Projektuojami daugiamečiai augalai
- Esami medžiai
- Projektuojami medžiai
- Esami krūmai
- Projektuojami krūmai
- Kertamas medis
- Genimas medis
- Sodnimas augalas - indeksas - vnt.

0	2018	PROJEKTIJAI PASI ŪLYMAI		
Laida	Hėlėdimo data	Laidos statusas. Keitimo priežastis (jei taikoma)		
KVAL. PATV. DOK. NR.		UAB "ŽELDYNAI" Rėnėnų g. 111, 64119 Kaunas Tel. 8 37 74 20 69 www.zeldynai.lt	STATINIO PROJEKTO PAVADINIMAS ROKIŠKIO Miesto TERITORIJŲ KRĄSTOVAIZDŽIO FORMAVIMAS IR EKOLOGINĖS BŪKLĖS GERINIMAS, INŽINERINIS STATINIŲ STATYBOS PROJEKTAS	
A1847 ŽPRV 29	PV/PA	V. PILKAUSKAS	ADRESAS TERITORIJOS NR. 1, 2, 3. TARP PANDĖLIO G. IR VYTAUTO G., LAUKUPĖS PAKRANTĖS APSAUGOS JUOSTA	
2PRV 2	PA	R. PILKAUSKAS	DOKUMENTO PAVADINIMAS ŽELDINIŲ TVARKYMO PLANAS M 1:500	
				LAIDA
STATYTOJAS		DOKUMENTO ŽYMUO	LAPAS	LAPŲ
LT	ROKIŠKIO RAJONO SAVIVALDYBĖ	DS-300-TP-SP-3-1	1	1



Sutartiniai ženklai

- Sklypų ribos
- Esamas akmenų grindinys
- Projektuojami gruntiniai takai (723 m²)
- Projektuojami betono trink. takai (432 m²)
- Projektuojama žvirgždo danga (560 m²)
- Projektuojami įspėjamieji paviršiai (kaub.)
- Projektuojami suolai
- Projektuojama šiukšlių dėžė nišoje
- Proj. akcentinis šviestuvus h-5 m
- Proj. akcentinis šviestuvus h-0,4 m
- Projektuojama veja
- Projektuojami daugiamečiai augalai
- Esami medžiai
- Projektuojami medžiai
- Esami krūmai
- Projektuojami krūmai
- Kertamas medis
- Genimas medis
- Sodinamas augalas - indeksas - vnt.

Projektuojamų augalų sąrašas - 4 TERITORIJA

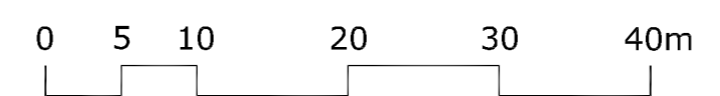
Indeksas	Augalo vardas - botaninis ir lietuviškas	Sodinimo atstumai m	Iš viso sodinamų augalų skaičius vnt.	Augalų kokybės reikalavimai
Medžiai				
Acer	<i>Acer platanoides</i> L. - Paprastasis klevas	8	2	Kamieno apimtis - ne mažesnė kaip 10-12 cm
Quercus	<i>Quercus robur</i> L. - Paprastasis ąžuolas	8	15	
Tilia p.	<i>Tilia platyphyllos</i> - Didžialapė liepa	8	4	
Krūmai				
Berberis	<i>Berberis thunbergii</i> DC. - Tunbergo raugerškis	1,5-2	15	Krūmai ne žemesni kaip 20 cm, turi turėti ne mažiau kaip tris šakas.
Corylus	<i>Corylus avellana</i> L. - Paprastasis lazdynas	3	47	
Dasiphora	<i>Dasiphora fruticosa</i> - Paprastasis sidabrakrūmis	1-1,5	22	
Ribes	<i>Ribes alpinum</i> L. - Kalninis serbentas	2	140	
Symph.	<i>Symphoricarpos albus</i> Blake - Baltuogė meškytė	1,5-2	51	
Spir.j.B.	<i>Spiraea japonica</i> 'Bumalda' - Bumaldo jap.laksva	1-1,5	36	
Syringa	<i>Syringa vulgaris</i> L. - Paprastosios alyvos	3	8	
Gėlės ir žolės				
Anemone	<i>Anemone japonica</i> - Japoninė plukė (7 m ²)	0,5	28	
Astilbe	<i>Astilbe x arendsi</i> Arends.- Arendso astilbė (19 m ²)	0,5	76	
Dryopter.	<i>Dryopteris filix-mas</i> Schott.- Kelminis papartis (140 m ²)	0,5	560	
Geranium	<i>Geranium macrorrhizum</i> - Stambiašaknis snaputis (62 m ²)	0,25	750	
Hemer.	<i>Hemerocallis fulva</i> L. - Rusvoji viendienė (57 m ²)	0,35	515	
Pastaba. Augalų kokybę turi atitikti LR AM ministro įsakymo „Dėl sodmenų kokybės reikalavimų patvirtinimo“ pakeitimų 2011-12-16 Nr. D1-983 reikalavimus.				

Esama automobilių stovėjimo aikštelė

79/60 - 0036
79/60 - 0037

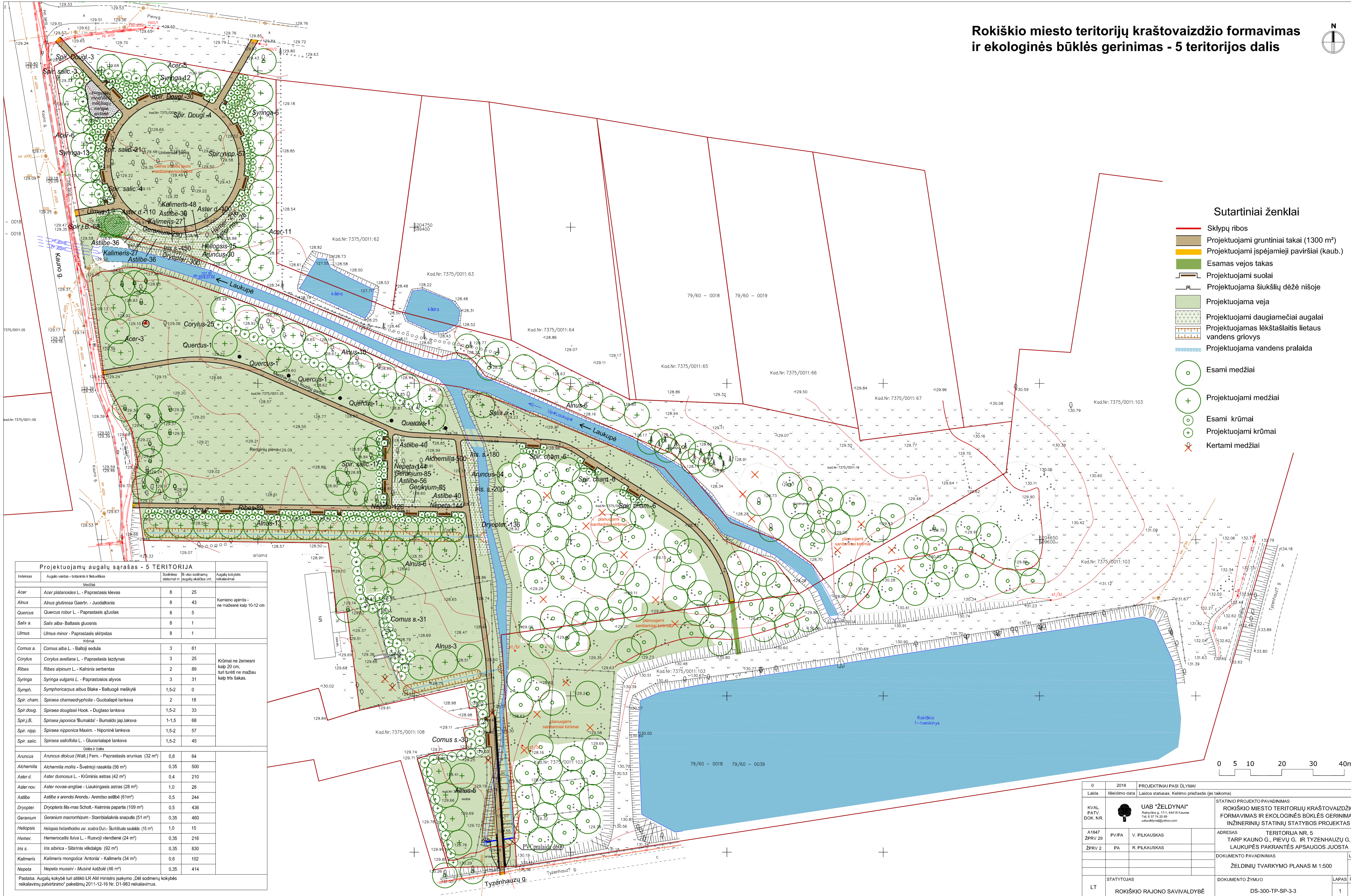
Esama automobilių stovėjimo aikštelė

Esama automobilių stovėjimo aikštelė



0		2018		PROJEKTIŲ PASIŪLYMAI	
Laida	Isleidimo data	Laidos statusas.	Keitimo priežastis (jei taikoma)		
KVAL. PATV. DOK. NR.		UAB "ŽELDYNAI" Raišny d. g. 17-1, 44418 Kaunas Tel. 8 37 74 20 69 uabzeldynai@yahoo.com		STATINIO PROJEKTO PAVADINIMAS ROKIŠKIO MIESTO TERITORIJŲ KRAŠTOVAIZDŽIO FORMAVIMAS IR EKOLOGINIS BŪKLĖS GERINIMAS, INŽINERIŲ STATINIŲ STATYBOS PROJEKTAS	
A1847 ŽPRV 29	PV/PA	V. PILKAUSKAS		ADRESAS TERITORIJA NR. 4 TARP VYTAUTO G. IR J. BILIŪNO G., LAUKUPĖS PAKRANTĖS APSAUGOS JUOSTA	
ŽPRV 2	PA	R. PILKAUSKAS		DOKUMENTO PAVADINIMAS ŽELDINIŲ TVARKYMO PLANAS M 1:500	
				DOKUMENTO ŽYMUO	LAIDA
				DS-300-TP-SP-3-2	0
LT	STATYTOJAS	ROKIŠKIO RAJONO SAVIVALDYBĖ		DOKUMENTO ŽYMUO	LAPAS LAPŲ
					1 1

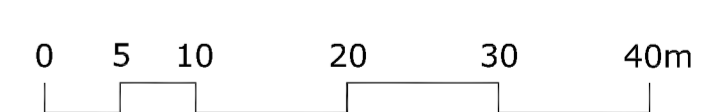
Rokiškio miesto teritorijų kraštovaizdžio formavimas ir ekologinės būklės gerinimas - 5 teritorijos dalis



- ### Sutartiniai ženklai
- Sklypų ribos
 - Projektuojami gruntiniai takai (1300 m²)
 - Projektuojami išpėjamieji paviršiai (kaub.)
 - Esamas vejos takas
 - Projektuojami suolai
 - Projektuojama šiukšlių dėžė nišoje
 - Projektuojama veja
 - Projektuojami daugiamečiai augalai
 - Projektuojamas lėkštašlaitis lietaus vandens griovys
 - Projektuojama vandens pralaida
 - Esami medžiai
 - + Projektuojami medžiai
 - Esami krūmai
 - + Projektuojami krūmai
 - X Kertami medžiai

Projektuojamų augalų sąrašas - 5 TERITORIJA

Indeksas	Augalo vardas - botaninis ir lietuviškas	Sodrinimo atstumas m	Iš viso sodinimų augalų skaičius vnt.	Augalų kokybės reikalavimai
Medžiai				
Acer	Acer platanoides L. - Paprastasis klevas	8	25	Kamieno apimtis - ne mažesne kaip 10-12 cm
Alnus	Alnus glutinosa Gaertn. - Juodakšnis	8	43	
Quercus	Quercus robur L. - Paprastasis ąžuolas	8	5	
Salix a.	Salix alba - Baltasis gluosnis	8	1	
Ulmus	Ulmus minor - Paprastasis skirpstas	8	1	
Krūmai				
Cornus a.	Cornus alba L. - Baltoji sedula	3	61	Krūmai ne žemesni kaip 20 cm, turi turėti ne mažiau kaip tris šakas.
Corylus	Corylus avellana L. - Paprastasis lazdynas	3	25	
Ribes	Ribes alpinum L. - Kalninis serbentas	2	89	
Syringa	Syringa vulgaris L. - Paprastasis alyvas	3	31	
Symph.	Symphoricarpos albus Blake - Baltuoji meškytė	1,5-2	0	
Spir. cham.	Spiraea chamaedryfolia - Guobalapė lanksva	2	18	
Spir. doug.	Spiraea douglasii Hook. - Duglaso lanksva	1,5-2	33	
Spir.j.B.	Spiraea japonica 'Bumalda' - Bumaldo jap.lanksva	1-1,5	68	
Spir. nip.	Spiraea nipponica Maxim. - Niponinė lanksva	1,5-2	57	
Spir. saalic.	Spiraea salicifolia L. - Gluosnialapė lanksva	1,5-2	45	
Gėtos ir žolės				
Anuncus	Anuncus dioicus (Wall.) Fern. - Paprastasis arunkas (32 m ²)	0,8	64	Pastaba: Augalų kokybė turi atitikti LR AM ministro įsakymu „Dėl sodinimų kokybės reikalavimų patvirtinimo“ patvirtintą 2011-12-16 Nr. D1-983 reikalavimus.
Alchemilla	Alchemilla mollis - Švelnioji rasakila (56 m ²)	0,35	500	
Aster d.	Aster dumosus L. - Krūminis astras (42 m ²)	0,4	210	
Aster nov.	Aster novae-angliae - Liaukingasis astras (28 m ²)	1,0	28	
Astilbė	Astilbe x arendsi Arends - Arendso astilbė (61m ²)	0,5	244	
Dryopter.	Dryopteris filix-mas Schott. - Kalminis papartis (109 m ²)	0,5	436	
Geranium	Geranium macrorrhizum - Stambiaaksnis snaputis (51 m ²)	0,35	460	
Heliopsis	Heliopsis helianthoides var. scabra Dur. - Šurkštusis saulekis (15 m ²)	1,0	15	
Hemer.	Hemerocallis fulva L. - Rusvoji viendienė (24 m ²)	0,35	216	
Iris s.	Iris sibirica - Sibirinis vikštalgis (92 m ²)	0,35	830	
Kalimeris	Kalimeris mongolica 'Antonia' - Kalimeris (34 m ²)	0,6	102	
Nepeta	Nepeta mussini - Musininė katžolė (46 m ²)	0,35	414	



0	2018	PROJEKTIJINIAI PASI ŪLYMAI
Laida	Išleidimo data	Laidos statusas. Keitimo priežastis (jei taikoma)
KVAL. PATV. DOK. NR.		STATINIO PROJEKTO PAVADINIMAS ROKIŠKIO MIESTO TERITORIJŲ KRAŠTOVAIZDŽIO FORMAVIMAS IR EKOLOGINĖS BŪKLĖS GERINIMAS. INŽINERINIŲ STATINIŲ STATYBOS PROJEKTAS
A1847 ŽPRV 29	PV/PA	V. PILKAUSKAS
ŽPRV 2	PA	R. PILKAUSKAS
ADRESAS		TERITORIJA NR. 5 TARP KAUNO G., PIEVŲ G. IR TYZĖNHAUZŲ G., LAUKUPĖS PAKRANTĖS APSAUGOS JUOSTA
DOKUMENTO PAVADINIMAS		LAIDA
ŽELDINIŲ TVARKYMO PLANAS M 1:500		0
DOKUMENTO ŽYMUO		LAPAS LAPŲ
LT	STATYTOJAS	ROKIŠKIO RAJONO SAVIVALDYBĖ
	DOKUMENTO ŽYMUO	DS-300-TP-SP-3-3
	LAPAS	1
	LAPŲ	1